

Code of Conduct

Kodeks Postępowania w Walcowni Metali Nieżelaznych „ŁABĘDY” S.A., czyli co powinieneś wiedzieć o wartościach firmy.

Po co nam Kodeks Postępowania?

Kodeks Postępowania to swego rodzaju instrukcja, która pomoże Ci zrozumieć jakimi wartościami kieruje się firma, w której pracujesz, a więc i Tobie powinny być one bliskie. To my wszyscy – pracownicy Walcowni Metali Nieżelaznych „ŁABĘDY” S.A., bez względu na zajmowane stanowisko, tworzymy tę firmę i kreujemy standardy zachowania.

Czym jest dla nas Kodeks Postępowania?

Kodeks powstał po to, aby odpowiedzieć na wątpliwości, które zdarza się mieć każdemu z nas - „jak powinienem postąpić?”, „czy dobrze zrobiłem?”. Dowiesz się z niego, gdzie szukać odpowiedzi w razie tego typu niepewności oraz do kogo powinieneś się zwrócić, żeby otrzymać pomoc i rozwiązanie.

Nie traktuj Kodeksu jak wrogiego aktu prawnego, czy zbioru przepisów, za nieprzestrzeganie których grozi kara. Kodeks nie jest wymierzony w pracowników, przeciwnie ma być nam wszystkim drogowskazem, który pokaże drogę w kierunku etycznych, uczciwych i sprawiedliwych zachowań dla dobra nas wszystkich.

Być może zapytasz – „po co mi Kodeks Postępowania, skoro firma posiada Kodeks Etyki?”. Zastanów się więc na ile dobrze znasz Kodeks Etyki? Kodeks Postępowania jest dokumentem o szerszym spojrzeniu, ale jednocześnie jest bardziej kompleksowy niż Kodeks Etyki. Ma wymiar przede wszystkim praktyczny. Przy czym jest on w pełni zgodny z założeniami Kodeksu Etyki. Jak zauważysz, zawiera w sobie jego skrót. Dokumenty te wzajemnie się przenikają i uzupełniają.

Jak chcemy działać w Walcowni Metali Nieżelaznych „ŁABĘDY” S.A.

Celem Kodeksu jest wskazanie ram zachowań w codziennej działalności Walcowni Metali Nieżelaznych „ŁABĘDY” S.A. Definiuje on w jaki sposób powinniśmy realizować powierzone zadania w oparciu o obowiązującą kulturę firmy.

Chcemy działać etycznie w zgodzie z prawem i sumieniem oraz poprawić współpracę w ramach relacji międzyludzkich, wyznaczając wysokie standardy dla naszej firmy. To właśnie te standardy ujmujemy w naszych wartościach, które ostatecznie decydują o tym, jak postrzegamy siebie nawzajem, ale i jak postrzegają nas inni.

Wprowadzając w życie Kodeks Postępowania chcemy również, aby nasza firma była znana ze swojego pozytywnego wkładu w rozwój społeczeństwa, przyjaznego i bezpiecznego środowiska pracy, możliwości rozwoju pracowników oraz długoterminowego bezpieczeństwa finansowego. Kodeks nie jest w stanie przewidzieć i rozwiązać każdej sytuacji, jaka może mieć miejsce w firmie, ale określa ramy dla podejmowania odpowiedzialnych decyzji. Wspólnie rozwiążemy każdy problem!

Wartości i Zobowiązania

Walcownia Metali Nieżelaznych „ŁABĘDY” S.A. to firma z ponad 100-letnimi tradycjami, która działa w oparciu o silnie zakorzenione wartości i zasady. Bezpieczeństwo, współdziałanie, zorientowanie na wyniki, odpowiedzialność i odwaga – wartości te łączą wszystkich pracowników firmy, niezależnie od tego, gdzie i na jakim stanowisku pracują.

Nasze Wartości:

Zorientowanie na wyniki

Osiągamy wyniki z myślą o długofalowym sukcesie:

1. stawiamy sobie ambitne cele i nieustannie rozwijamy się;
2. wychodzimy z inicjatywą i podejmujemy dodatkowy wysiłek na rzecz WMNŁ;
3. pracę wykonujemy rzetelnie, z należytą starannością, wykorzystując do tego właściwe narzędzia i korzystając z najlepszych rozwiązań opartych na posiadanej wiedzy.

Odpowiedzialność

Jesteśmy współodpowiedzialni za działania podejmowane wobec naszych akcjonariuszy:

1. dajemy dobry przykład innym, działając w sposób transparentny i uczciwy, z zachowaniem standardów określonych w Kodeksie Etyki;
2. bierzemy odpowiedzialność za nasze decyzje, zobowiązania i ciągły, stabilny rozwój;
3. budujemy długotrwałe relacje z naszymi partnerami biznesowymi i społecznymi.

Bezpieczeństwo

Wszyscy jesteśmy współodpowiedzialni za bezpieczeństwo naszej firmy, nas samych i środowisko, na które oddziałujemy prowadząc naszą działalność:

1. życie i zdrowie pracowników jest dla nas priorytetem;
2. szanujemy środowisko naturalne, w szczególności jego zasoby, które eksploatujemy w sposób odpowiedzialny;
3. mamy na uwadze społeczność lokalne, wśród których działamy i z którymi prowadzimy dialog;
4. stawiamy na ciągłość i stabilność funkcjonowania WMNŁ.

Odwaga

W przemyślany sposób podejmujemy nowe wyzwania:

1. jesteśmy odważni, stale stawiamy czoło nowym wyzwaniom;
2. jesteśmy otwarci i uczciwi we wzajemnych kontaktach, nie boimy się na głos wypowiedzieć swojego zdania, z uwagą i szacunkiem przyjmujemy konstruktywną krytykę;
2. podejmujemy odważne decyzje i szukamy nowych, innowacyjnych rozwiązań.

Współdziałanie

Współdziałanie jest dla nas podstawą osiągnięcia sukcesów:

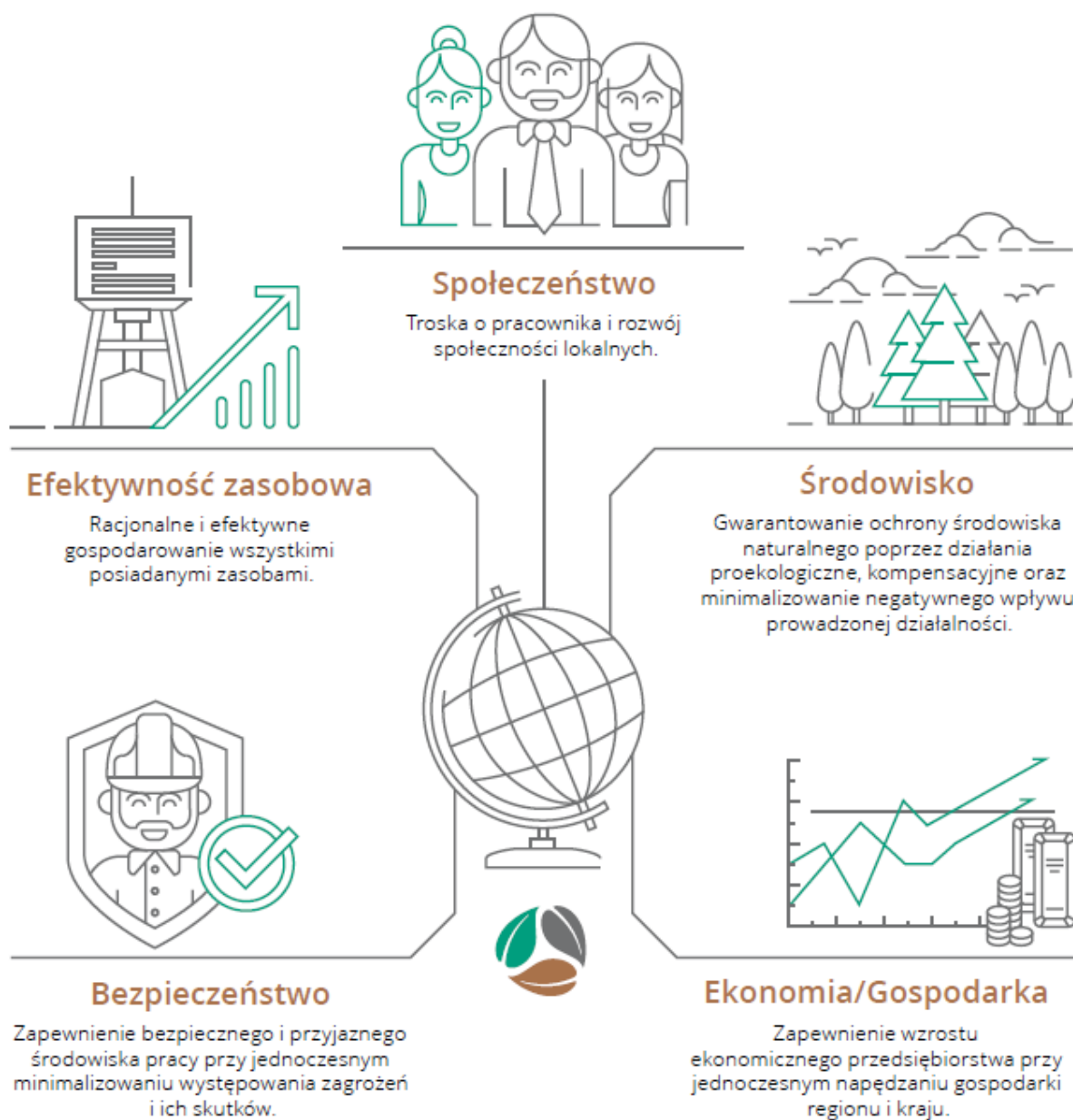
1. pracujemy zespołowo, dzieląc się wiedzą i doświadczeniem;
2. w dyskusji szanujemy poglądy innych i jesteśmy otwarci na nowe spojrzenia;
3. korzystamy z talentów i doświadczenia pracowników;
4. różnorodność, w tym wielokulturowość, jest dla nas wartością;
5. przedkładamy konstruktywne współdziałanie podmiotów w Grupie KGHM nad zbędną konkurencją, opierając tym samym nasz sukces na efekcie synergii.

Nasze Zobowiązania

Walcownia Metali Nieżelaznych „ŁABĘDY” S.A. to firma otwarta na rozwój, mający zapewnić jej stabilne i wieloletnie funkcjonowanie z korzyścią dla obecnych i przyszłych pokoleń.

Walcownia Metali Nieżelaznych „ŁABĘDY” S.A. poprzez swoją działalność podejmuje zobowiązania względem wielu grup społecznych. Spółka funkcjonuje w oparciu o zasady zrównoważonego rozwoju, uwzględniając w swoich codziennych zobowiązaniach, takie obszary jak Społeczeństwo, Środowisko, Ekonomia i Gospodarka, Bezpieczeństwo, czy Efektywność Zasobowa.

Obszary Zrównoważonego Rozwoju Walcowni Metali Nieżelaznych „ŁABĘDY” S.A.



Jesteśmy świadomi wyzwań przed jakimi stoi obecnie światowa branża surowcowa, dlatego prowadzimy działania na rzecz zrównoważonego rozwoju.

Działamy na rzecz przyszłych pokoleń

Walcownia Metali Nieżelaznych „ŁABĘDY” S.A. w realizacji swoich celów skupia się na tworzeniu wartości dodanej przy jednoczesnym zapewnieniu trwałych fundamentów dla przedsiębiorstwa i pracowników oraz osiąganiu sukcesów w długoterminowej perspektywie. Jesteśmy świadomi, że zrównoważony rozwój branży surowcowej stał się globalnym wyzwaniem współczesnego świata. Doskonale rozumiemy, że jest on kluczem do bezpieczeństwa i zapewnienia komfortu życia pracownikom oraz społeczeństwu i dbałości o środowisko.

Kodeks Etyki

W tym rozdziale przedstawiamy kluczowe treści zawarte w Kodeksie Etyki Walcowni Metali Nieżelaznych „ŁABĘDY” S.A., którego pełna wersja dostępna jest na portalu www.wmn.com.pl

Wszyscy jesteśmy równi

Kodeks Etyki jest dokumentem obowiązującym wszystkie podmioty wchodzące w skład Grupy Kapitałowej KGHM Polska Miedź S.A. Standardy postępowania w nim zawarte wynikają z przyjętych wartości i obowiązują nas wszystkich – pracowników Grupy Kapitałowej, niezależnie od stanowiska jakie zajmujemy, czy kraju, w którym pracujemy.

Zapisy Kodeksu obowiązują członków Zarządów, dyrektorów, kierowników, liderów i pracowników każdego podmiotu wchodzącego w skład Grupy Kapitałowej KGHM Polska Miedź S.A. i Walcowni Metali Nieżelaznych „ŁABĘDY” S.A., jak również osoby działające na jej rzecz lub w jej imieniu. Oczekujemy respektowania Kodeksu Etyki również od osób i podmiotów współpracujących z nami – naszych kontrahentów, klientów, czy beneficjentów.

Standardy postępowania zawarte w Kodeksie obowiązują nas wszystkich – pracowników Walcowni Metali Nieżelaznych „ŁABĘDY” S.A.

Pracownicy Walcowni Metali Nieżelaznych „ŁABĘDY” S.A.

Jeśli jesteś pracownikiem, oczekujemy od Ciebie:

1. znajomości, rozumienia i stosowania się do zapisów Kodeksu Etyki oraz powiązanych z nim regulacji w trakcie wykonywania zadań służbowych;
2. niezwłocznego zgłaszania wszelkich uwag czy wątpliwości dotyczących przestrzegania Kodeksu Etyki, w tym zaobserwowanych nieprawidłowości;
3. braku zgody na odstępstwa od przyjętych standardów etycznych;
4. współpracy z przełożonymi w zakresie stosowania Kodeksu Etyki w pracy oraz budowania kultury organizacji opartej na przyjętych wartościach.

Kadra kierownicza Walcowni Metali Nieżelaznych „ŁABĘDY” S.A.

Jeśli należysz do kadry kierowniczej, oczekujemy od Ciebie:

1. stosowania się do standardów zawartych w Kodeksie Etyki przy realizacji celów biznesowych;
2. zarządzania zespołem przez dawanie przykładu;
3. kształtowania w zespole właściwych stosunków społecznych, opartych na poszanowaniu godności drugiego człowieka;
4. komunikowania w zespole wartości zawartych w Kodeksie Etyki;
5. reagowania na zaobserwowane lub sygnalizowane nieprawidłowości;
6. budowania atmosfery wzajemnego zaufania i bezpieczeństwa w zespole, tworzenia możliwości na zgłaszanie uwag i problemów natury etycznej.

Kadra zarządzająca Grupy Kapitałowej Walcowni Metali Nieżelaznych „ŁABĘDY” S.A.

Jeśli należysz do kadry zarządzającej, oczekujemy od Ciebie:

1. zarządzania przez wartości;
2. odpowiedzialności za sygnał płynący z góry, tzw. „tone from the top”;
3. realizowania wartości i standardów przyjętych w strategii firmy;
4. egzekwowania przestrzegania standardów etycznych od pracowników wszystkich szczebli, kontrahentów i klientów;
5. komunikowania przyjętych wartości na zewnątrz.

Nasi klienci, kontrahenci oraz beneficjenci

Jeśli jesteś przedstawicielem podmiotu zewnętrznego, oczekujemy od Ciebie:

1. znajomości naszego Kodeksu Etyki oraz respektowania zawartych w nim standardów etycznych;
2. stosowania się do zapisów Kodeksu Etyki we wszystkich działaniach wynikających ze współpracy z WMNŁ;
3. niezwłocznego informowania nas o zauważonych nieprawidłowościach związanych z łamaniem standardów etycznych zapisanych w Kodeksie;
4. bezwzględnego stosowania się do zasady „zero tolerancji dla korupcji”;
5. respektowania zapisów umowy odnoszących się do kwestii etycznych, w tym dotyczących przeciwdziałania korupcji.

Standardy Etyczne Walcowni Metali Nieżelaznych „ŁABĘDY” S.A.

Kodeks Etyki zawiera szereg zasad postępowania, odnoszących się do trzech fundamentalnych standardów etycznych obowiązujących w Walcowni Metali Nieżelaznych „ŁABĘDY” S.A.:

***Dobra Firmy,
Dobra Człowieka,
Dobra Interesariuszy.***

Podstawowy podział naszych Standardów Etycznych

Dobro firmy

Dbamy o dobro Walcowni Metali Nieżelaznych „ŁABĘDY” S.A. dążąc do zabezpieczenia stabilnego rozwoju, zapewnienia ciągłości procesów oraz przeciwdziałając ryzyku powstania strat.

Dobro Interesariuszy

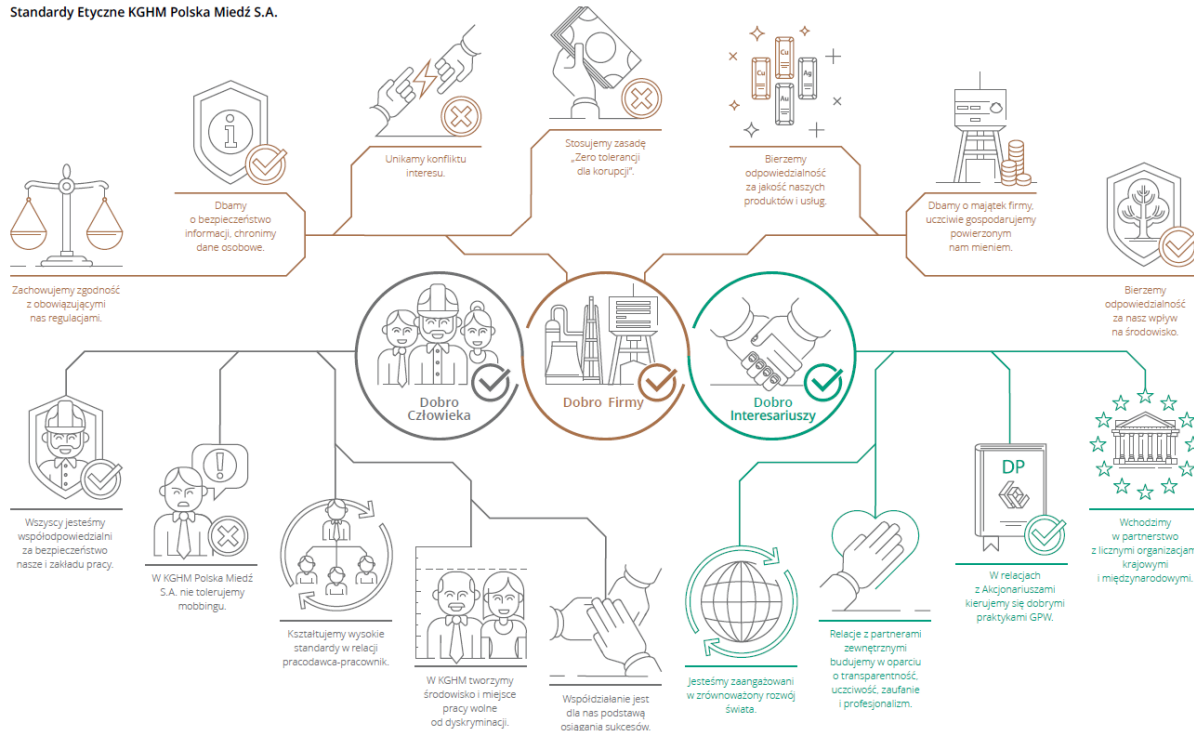
Dbamy o dobro Walcowni Metali Nieżelaznych „ŁABĘDY” S.A. dążąc do zabezpieczenia stabilnego rozwoju, zapewnienia ciągłości procesów oraz przeciwdziałając ryzyku powstania strat. Dobre, oparte na wzajemnym zrozumieniu i zaufaniu relacje z interesariuszami mają kluczowe znaczenie dla Walcowni Metali Nieżelaznych „ŁABĘDY” S.A. jako organizacji wywierającej istotny wpływ na swoje otoczenie gospodarcze, społeczne i środowiskowe.

Dobro Człowieka

Człowiek jako kluczowy i najważniejszy kapitał podlega szczególnej ochronie i pozostaje w centrum uwagi organów Spółki. Walcownia Metali Nieżelaznych „ŁABĘDY” S.A. stawia sobie za cel budowę kultury organizacji, której fundamentem jest kształtowanie relacji opartych na bezwzględnym poszanowaniu godności i dóbr osobistych pracownika, bez względu na miejsce zatrudnienia i relację służbową.

Standardy Etyczne Walcowni Metali Nieżelaznych „ŁABĘDY” S.A. tożsame ze standardami w Grupie Kapitałowej KGHM Polska Miedź S.A.

Standardy Etyczne KGHM Polska Miedź S.A.



Jak przestrzegać Kodeksu Etyki?

Zasady opisane w Kodeksie Etyki muszą być znane każdemu z nas, każdemu pracownikowi Walcowni Metali Nieżelaznych „ŁABĘDY” S.A. Nieprzestrzeganie tych zasad jest działaniem sprzecznym z podstawami funkcjonowania i interesami organizacji.

Nieprzestrzeganie zasad Kodeksu Etyki naraża nas na ryzyko (Bezpieczeństwo), negatywnie wpływa na atmosferę w pracy (Współdziałanie) i jej rezultaty (Zorientowanie na wyniki), a także zagraża naszej reputacji (Odpowiedzialność). Jesteśmy dumni z tego, że postępujemy w zgodzie z naszymi wartościami i zasadami Kodeksu – nawet, gdy wiąże się to ze stawianiem czoła nowym i trudnym wyzwaniom (Odwaga).

Kodeks Etyki w codziennych sytuacjach

Zasady opisane w Kodeksie są związane z branżą oraz środowiskiem pracy Walcowni Metali Nieżelaznych „ŁABĘDY” S.A. Nie jest jednak możliwe opisanie każdej sytuacji, z którą możemy się zetknąć. Dlatego poniższe pytania mogą nam pomóc w rozwianiu wątpliwości i podjęciu właściwej decyzji w trudnych sytuacjach. Jeśli na którekolwiek z poniższych pytań odpowiedziałeś NIE – oznacza to, że podjęcie lub kontynuacja działania może spowodować poważne, negatywne konsekwencje – nie rób tego. Jeśli nie byłeś w stanie dać jednoznacznej odpowiedzi – sprawdź Kodeks Etyki i regulacje wewnętrzne, skonsultuj się z przełożonym lub bezpośrednio z Wydziałem Etyki i Procedur Antykorupcyjnych.

Pieczą i nadzór nad wdrożeniem i przestrzeganiem zasad etyki

Pieczę nad wdrożeniem i przestrzeganiem standardów etycznych zapisanych w Kodeksie Etyki sprawują Dyrektorzy Pionów oraz Pełnomocnik ds. Etyki i Antykorupcji.

Kluczowe zadania Dyrektorów

Do kluczowych zadań Wydziału należy:

1. zapewnienie, aby Kodeks Etyki był konsekwentnie przestrzegany we wszystkich podległych działach, wydziałach i komórkach organizacyjnych;
2. pomoc w interpretacji przepisów Kodeksu Etyki oraz rozstrzyganie kwestii dotyczących zachowań niezgodnych ze standardami etycznego postępowania;
3. pełnienie funkcji komórki kontaktowej w kwestiach stosowania Kodeksu Etyki i oceny zgodności postępowania z jego wymaganiami przez udziałowców, pracowników, partnerów, dostawców i klientów, w kraju i za granicą;
4. kontrolowanie przestrzegania przepisów Kodeksu Etyki, przyjmowanie zgłoszeń o naruszeniach przepisów, prowadzenie kontroli i postępowań wyjaśniających, rekomendowanie działań naprawczych oraz konsekwencji dyscyplinarnych, wobec osób naruszających Kodeks Etyki.

Nie bądź obojętny! Zgłoś nadużycie!

Wszelkie działania, zachowania lub praktyki zachodzące w miejscu pracy, które Twoim zdaniem mogą stanowić nadużycia lub wykroczenia w stosunku do przyjętych regulacji, w tym szczególnie Kodeksu Etyki lub niosą za sobą rzeczywiste ryzyko wystąpienia nadużycia lub wykroczenia w razie ich nie zaniechania, powinieneś niezwłocznie zgłosić swojemu bezpośrednio przełożonemu. Jeśli z istotnych względów nie jest to możliwe, skorzystaj z poufnych kanałów zgłaszania nadużyć lub zwróć się osobiście do Pełnomocnika ds. Etyki i Antykorupcji.

Każde zgłoszenie traktowane jest z należytą starannością, gwarantującą poufność i ochronę osoby zgłaszającej. Anonimy traktujemy z taką samą powagą jak zgłoszenia imienne. Osoba zgłaszająca

(Sygnalista) podlega ochronie. Szczegółowe regulacje dotyczące zgłaszania nieprawidłowości oraz ochrony Sygnalistów zostały zdefiniowane w Procedurze ujawniania nieprawidłowości i ochrony Sygnalistów.

Poufne kanały zgłaszania nadużyć



Kto pyta, nie błądzi

Jeżeli masz jakiegokolwiek pytania lub uwagi dotyczące Kodeksu Etyki zgłoś się do swojego przełożonego lub bezpośrednio do Pełnomocnika ds. Etyki i Antykorupcji.

tel. 506 095 207

antykorupcja@wmn.com.pl

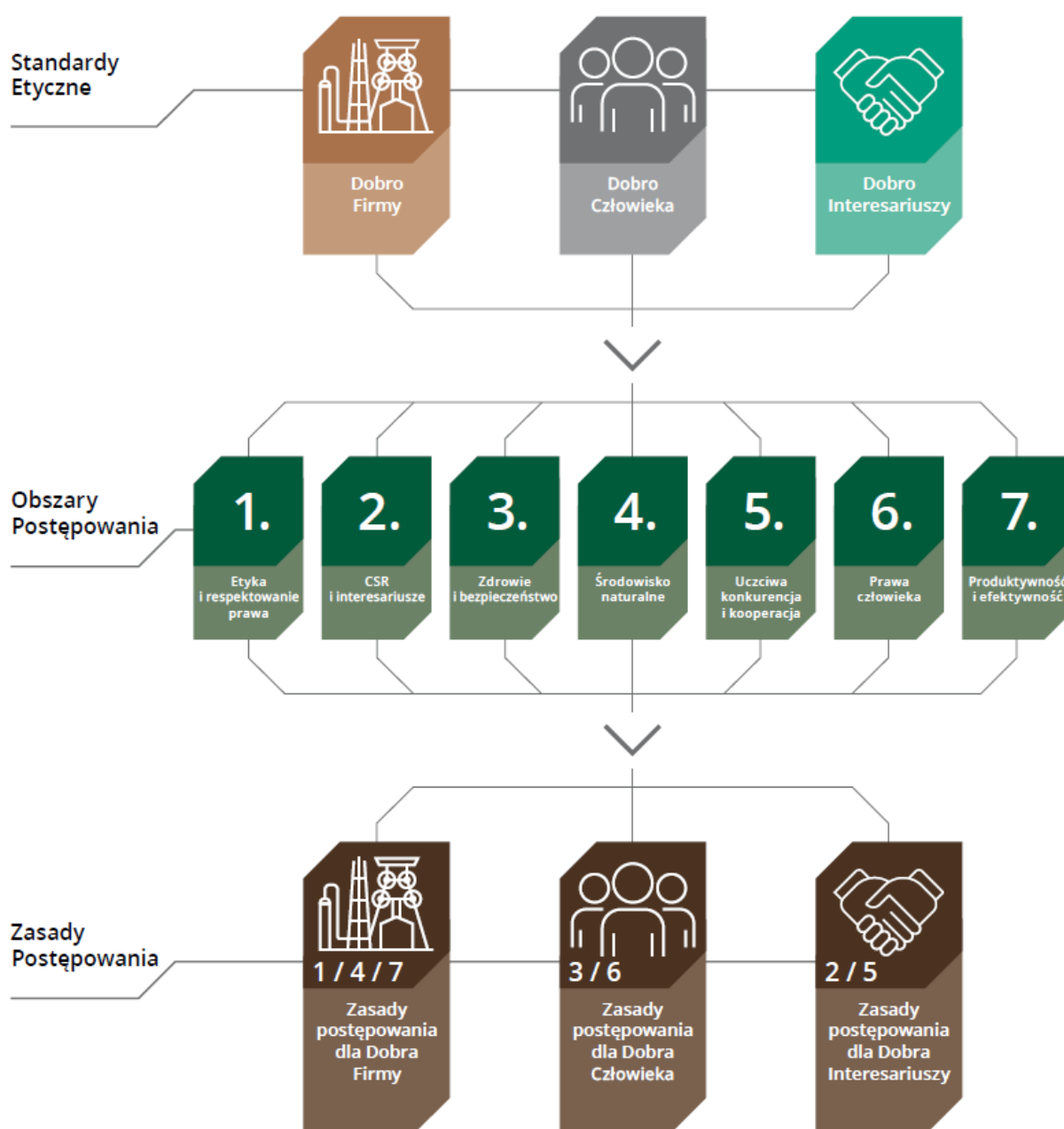
Byłeś świadkiem naruszenia zasad etycznych? Zgłoś ten fakt w trosce o dobro swoje oraz współpracowników!

Standardy i Obszary Postępowania

W tym rozdziale dowiesz się, gdzie szukać odpowiedzi w razie wątpliwości.

Określenie Zasad Postępowania

Omówione w poprzednim rozdziale Standardy Etyczne przekładają się na unikalne Obszary Postępowania, czyli zbiór zasad, którymi jako pracownicy Walcowni Metali Nieżelaznych „ŁABĘDY” S.A., powinniśmy kierować się każdego dnia.



Obszary Postępowania

W Walcowni Metali Nieżelaznych „ŁABĘDY” S.A. możemy mówić o 7 Obszarach Postępowania. Każdy z nich w prostej linii można przyporządkować Standardom Etycznym i wszystkie stanowią zbiór konkretnych zasad.

Etyka i respektowanie prawa

Uwzględniamy wszelkie aspekty związane z przestrzeganiem przepisów prawa, jak również respektowaniem wewnętrznych uregulowań Spółki. Przyświeca nam poszanowanie zasad etyki i moralności biznesowej oraz przeciwdziałanie korupcji. Nie wchodzimy w relacje biznesowe z krajami i przedsiębiorstwami nieprzestrzegającymi zasad etyki.

CSR i interesariusze

Rozumiemy przez to udział w programach społecznych promujących wspólne dobro. Wspieramy programy związane z działalnością naukowo-badawczą, kulturalną, sportową. Szanujemy kwestie związane z kształtowaniem relacji z otoczeniem, w którym funkcjonuje KGHM. Stawiamy na budowę dialogu społecznego. W obszarze tym mieszczą się także aspekty związane ze sponsoringiem, wolontariatem, promocją oraz budowaniem pozytywnego wizerunku.

Zdrowie i bezpieczeństwo

Zobowiązujemy się do zapewnienia bezpiecznego, zdrowego i dobrze zarządzanego środowiska pracy, a także ciągłego ulepszania systemu BHP i eliminowania zagrożeń zgodnie z najlepszymi praktykami. Równocześnie oczekujemy odpowiedzialnego postępowania ze strony naszych pracowników. Bezpieczeństwo rozumiemy także jako bezpieczeństwo teleinformatyczne czy energetyczne. Mówiąc o zdrowiu, mamy na myśli zarówno zdrowie pracowników, jak i mieszkańców regionu, w którym działa Walcownia Metali Nieżelaznych „ŁABĘDY” S.A.

Środowisko naturalne

W naszych działaniach zawsze bierzemy pod uwagę obowiązujące przepisy i regulacje w zakresie ochrony środowiska naturalnego. Na każdym etapie produkcji, dbamy o oszczędne zużycie energii, surowców oraz redukcję emisji szkodliwych substancji. Promujemy wiedzę na temat kwestii związanych z ochroną środowiska naturalnego oraz zachęcamy do priorytetowego ich traktowania w trosce o zdrowie i życie obecnych i przyszłych pokoleń. W naszych rozwiązaniach staramy się promować energooszczędne technologie. W tym obszarze uwzględniamy wszelkie działania ukierunkowane na poszanowanie i ochronę środowiska naturalnego we wszystkich jego wymiarach, w tym zasobów ziemi.

Uczciwa konkurencja i kooperacja

Mamy świadomość naszej odpowiedzialności wynikającej z przepisów prawa konkurencji. Konkurujemy uczciwie i zawsze zgodnie z prawem. Przyświeca nam etyczna współpraca z dostawcami, odbiorcami i wszystkimi kooperantami, jak również postawa fair wobec konkurentów. Obszar ten to także przejrzysta i solidarna współpraca między podmiotami Grupy Kapitałowej KGHM.

Prawa człowieka

Walcownia Metali Nieżelaznych „ŁABĘDY” S.A. kieruje się w swojej działalności obowiązującymi przepisami prawa. Uznaje i w pełni popiera zapisy wyrażone w Deklaracji Praw Człowieka (ONZ), Europejskiej Konwencji o Ochronie Praw Człowieka i Podstawowych Wolności oraz w konwencjach

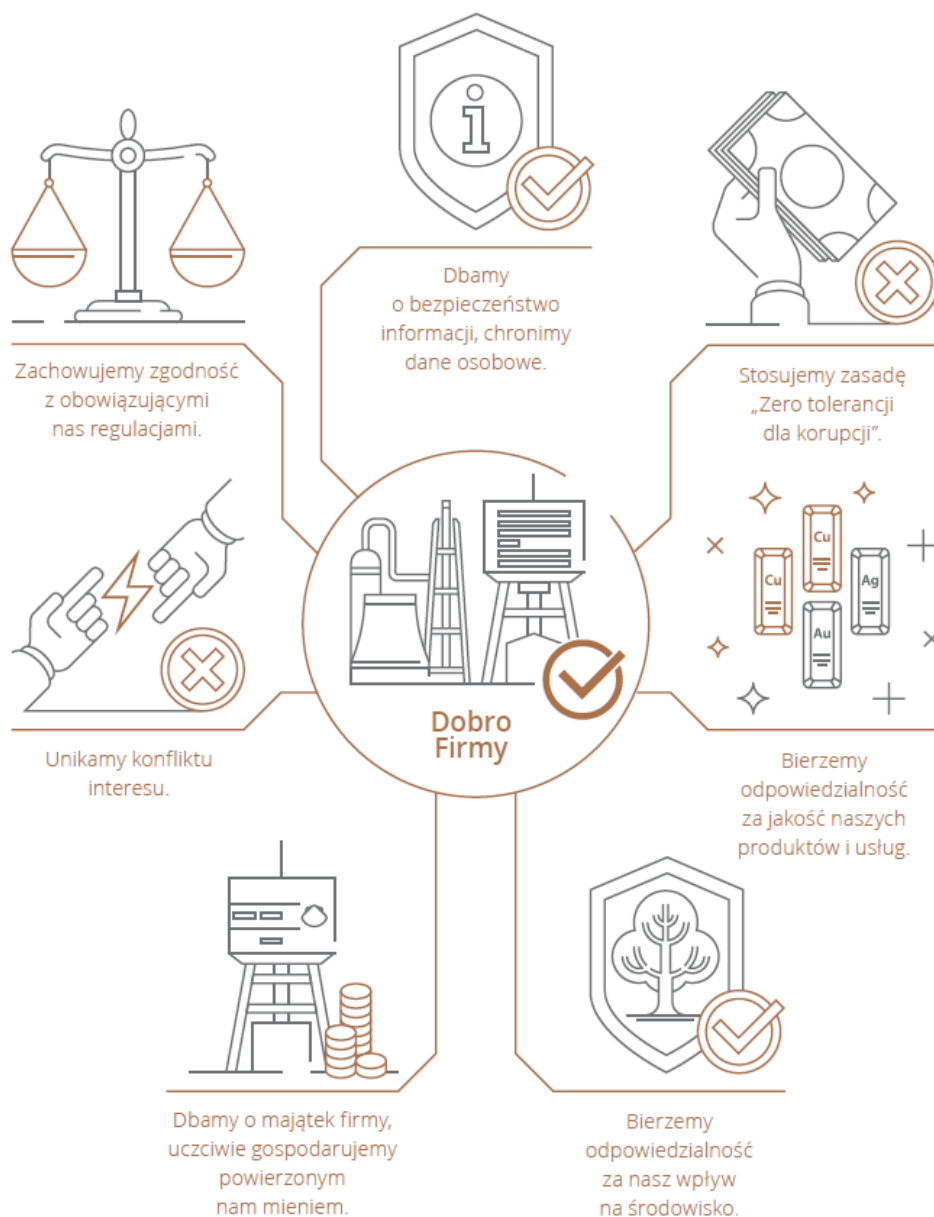
i zaleceniach Międzynarodowej Organizacji Pracy. Nasze regulacje wewnętrzne zawierają szczegółowe przepisy, m.in. w zakresie równego traktowania, unikania dyskryminacji oraz mobbingu i zapobiegania korupcji. Prawa człowieka postrzegamy w dwóch perspektywach – wewnątrz organizacji, jako prawa pracownicze oraz na zewnątrz, jako ogólne prawa człowieka.

Produktywność i efektywność

Rozumiane są przez nas jako wszelkie działania przynoszące poprawę produktywności i/lub efektywności. Postrzegamy je wielowymiarowo – zasobowa, energetyczna, finansowa, produktowa, procesowa. Stałe podnoszenie produktywności i efektywności w całym łańcuchu produkcyjnym zamierzamy osiągać m.in. poprzez realizowanie koncepcji Gospodarki Obiegu Zamkniętego, optymalizację łańcucha wartości, poszukując możliwych oszczędności i obszarów usprawnień. Dążymy do doskonałości operacyjnej, skupiając się na innowacjach, nowych technologiach, inwestowaniu w analitykę, realizacji projektów dopasowanych do potrzeb wynikających z bieżącej działalności.

Standard Etyczny: Dobro Firmy

Nasza troska i dbałość o dobro Spółki wyraża się poprzez dążenie do zabezpieczenia stabilnego rozwoju poszczególnych podmiotów organizacji, zapewnienia ciągłości procesów oraz przeciwdziałania ryzyku powstania strat.



Zachowujemy zgodność z obowiązującymi nas regulacjami.

Dbamy o bezpieczeństwo informacji, chronimy dane osobowe.

Stosujemy zasadę „Zero tolerancji dla korupcji”.

Unikamy konfliktu interesu.

Dbamy o majątek firmy, uczciwie gospodarujemy powierzonym nam mieniem.

Bierzemy odpowiedzialność za jakość naszych produktów i usług.

Bierzemy odpowiedzialność za nasz wpływ na środowisko.

Obszary Postępowania odpowiadające Standardowi Etycznemu - Dobro Firmy**Etyka i respektowanie prawa**

Regulacje wewnętrzne dla tego Obszaru Postępowania:

- a. Kodeks Etyki Walcowni Metali Nieżelaznych „ŁABĘDY” S.A.;
- b. Polityka Antykorupcyjna w Walcowni Metali Nieżelaznych „ŁABĘDY” S.A.;
- c. Procedura Przeciwdziałania Nadużyciom Korupcyjnym;
- d. Procedura w Sprawie Przeciwdziałania Praniu Pieniędzy oraz Finansowaniu Terroryzmu w Walcowni Metali Nieżelaznych „ŁABĘDY” S.A.;

Środowisko naturalne

Regulacje wewnętrzne dla tego Obszaru Postępowania:

- a) Polityka Zintegrowanego Systemu Zarządzania;

Zachowujemy zgodność z obowiązującymi nas regulacjami

W praktyce oznacza to, iż planując oraz realizując nasze działania zawsze stosujemy się do przepisów zawartych w prawie powszechnie obowiązującym oraz wewnętrznych regulacjach. Nie bierzemy udziału w przedsięwzięciach, które wiążą się z łamaniem prawa i zagrażają reputacji organizacji. Jesteśmy świadomi, że wszelkie działania wbrew prawu wiążą się z odpowiednimi sankcjami, naraża Walcownię Metali Nieżelaznych „ŁABĘDY” S.A. na straty finansowe i wizerunkowe oraz utratę zaufania kluczowych partnerów biznesowych.

Zawsze

Przestrzegaj wewnętrznych regulacji obowiązujących w Spółce, a także przepisów prawa, norm etycznych, zasad dobrych praktyk rynkowych.

Nigdy

Nie łam obowiązującego prawa ani wewnętrznych regulacji.

Nie narażaj WMNŁ swoimi działaniami na straty wizerunkowe i finansowe.

W razie wątpliwości - skontaktuj się

Z bezpośrednim przełożonym.

Z działem odpowiedzialnym za etykę i procedury antykorupcyjne.

Stosujemy zasadę „Zero tolerancji dla korupcji”

Nie tolerujemy żadnych form korupcyjnego zachowania w działaniach naszych pracowników, ani w stosunku do nich. Podejmujemy środki organizacyjne, kadrowe i techniczne mające na celu przeciwdziałanie tworzeniu otoczenia sprzyjającego przypadkom popełnienia przestępstw natury korupcyjnej oraz realnie udaremniające lub utrudniające ich dokonywanie. Od naszych pracowników oczekujemy bezwzględnej przestrzegania, a od partnerów zewnętrznych respektowania, Polityki Antykorupcyjnej obowiązującej w Spółce.

Zawsze

Przestrzegaj i stosuj się do zasad Polityki Antykorupcyjnej obowiązującej w Spółce.

Jeśli jesteś świadkiem bądź masz świadomość zdarzeń korupcyjnych lub innych form wręczania korzyści majątkowych zgłaszaj je odpowiednim służbom.

Działaj w sposób uczciwy, przejrzysty i odpowiedzialny.

Nigdy

Nie wręczaj, nie oferuj ani nie przyjmuj korzyści majątkowych.

Nie toleruj przyjmowania korzyści majątkowych ani innych zdarzeń korupcyjnych u innych.

W razie wątpliwości - skontaktuj się

Z bezpośrednim przełożonym.

Z działem odpowiedzialnym za etykę i procedury antykorupcyjne.

Unikamy konfliktu interesu

W Metali Nieżelaznych „ŁABĘDY” S.A. uznajemy za niedopuszczalne wykorzystywanie swojej pozycji służbowej dla osiągnięcia korzyści osobistej lub korzyści dla członków rodziny, czy osób bliskich. W celu ochrony przed negatywnymi skutkami wystąpienia konfliktu interesów kierujemy się zasadami jawności i unikania. Każdy pracownik jest obowiązany ujawnić wystąpienie rzeczywistego lub potencjalnego konfliktu interesów oraz unikać sytuacji, które mogą prowadzić do powstania konfliktu interesu (wchodzenia w relacje zależności, wdzięczności czy innych powiązań uniemożliwiających obiektywne podejmowanie decyzji).

Zawsze

Interes Spółki traktuj priorytetowo.

Unikaj sytuacji, w których interesy osobiste wchodzą w konflikt z interesami firmy.

Unikaj inwestowania i angażowania się w sprawy firm będących klientami, dostawcami lub innymi partnerami biznesowymi Spółki, aby nie doprowadzić do konfliktu interesów.

Informuj pracodawcę o podjęciu dodatkowego zatrudnienia, które może powodować konflikt interesów z pracą w Walcowni Metali Nieżelaznych „ŁABĘDY” S.A.

Nigdy

Nie doprowadzaj do sytuacji powstania konfliktu interesów, które mogłyby mieć wpływ na bezstronność i obiektywizm przy podejmowaniu decyzji mających wpływ na działania Spółki.

Nie zatajaj informacji o konflikcie interesów, którego masz świadomość.

Nie wykorzystuj swojej pozycji do nadużyć, nepotyzmu, kreowania własnych korzyści.

W razie wątpliwości - skontaktuj się

Z bezpośrednim przełożonym.

Z działem odpowiedzialnym za etykę i procedury antykorupcyjne.

Dbamy o bezpieczeństwo informacji, chronimy dane osobowe

Bezpieczeństwo informacji jest dla nas niezwykle istotne. Przestrzeganie w tym obszarze przepisów krajowych oraz międzynarodowych wyznacza nasze standardy bezpieczeństwa strategicznego. Każdy z nas jest osobiście odpowiedzialny za stosowanie się do przepisów prawa dotyczących informacji prawnie chronionych oraz do obowiązujących w tym zakresie wewnętrznych regulacji Walcowni Metali Nieżelaznych „ŁABĘDY” S.A. - nie tylko w miejscu pracy, ale również używając portale i fora społecznościowe (np. Facebook, Twitter).

Zawsze

Chroń informacje wewnętrzne i zapobiegaj ich nieupoważnionemu ujawnianiu lub niewłaściwemu wykorzystaniu w celu uzyskania osobistych korzyści.

Ogranicz do minimum rozmowy służbowe w miejscach publicznych.

Nigdy

Nie wykorzystuj w niewłaściwy sposób informacji uzyskanych w firmie, szczególnie dla uzyskania korzyści osobistych lub innych celów niezgodnych z regulacjami Spółki.

Nie udostępniaj haseł, przepustek, identyfikatorów oraz innych elementów, które mogą zostać wykorzystane przez osoby trzecie w nieuprawniony sposób.

W razie wątpliwości - skontaktuj się

Z bezpośrednim przełożonym.

Z działem odpowiedzialnym za etykę i procedury antykorupcyjne.

Bierzemy odpowiedzialność za jakość naszych produktów i usług

Jesteśmy jednym z głównych polskich producentów taśm i blach z miedzi i stopów miedzi. Od lat dostarczamy zarówno w kraju jak i za granicę wysokiej jakości produkty. Jesteśmy odpowiedzialni za ciągły rozwój technologii. Mamy pełną świadomość, iż jakość pracy poszczególnych pracowników, bez względu na rodzaj wykonywanych czynności i zajmowane stanowisko, przekłada się bezpośrednio na jakość produktów i usług oferowanych przez Walcowni Metali Nieżelaznych „ŁABĘDY” S.A.

Zawsze

Dbaj o jakość swojej pracy dla podnoszenia jakości jej efektów.

Dąż do optymalizacji procesów technologicznych i biznesowych stanowiących utrzymanie skuteczności i wydajności całej firmy.

Nigdy

Nie ignoruj i nie traktuj wybiórczo obowiązujących procedur, których celem jest utrzymanie wysokiej jakości produktów, procesów i usług.

W razie wątpliwości - skontaktuj się

Z bezpośrednim przełożonym.

Dbamy o majątek firmy, uczciwie gospodarujemy powierzonym nam mieniem

Gospodarując zasobami firmy kierujemy się ekonomicznym interesem Spółki, każdorazowo dążąc do optymalizacji zysków i minimalizacji kosztów. Majątek Walcowni Metali Nieżelaznych „ŁABĘDY” S.A. traktujemy z należytą starannością, nie narażając pracodawcy na straty. Monitorujemy wydatkowanie środków finansowych, które winno być racjonalne i zasadne. Wykorzystując materiały niezbędne do pracy (materiały biurowe, eksploatacyjne, narzędzia i inne) kierujemy się zasadami oszczędności, uczciwości, optymalizacji i staranności.

Zawsze

Szanuj i dbaj o majątek firmy.

Wykorzystuj mienie firmy do realizacji celów biznesowych.

Przestrzegaj zasad dotyczących korzystania z majątku firmy.

Nigdy

Nie wykorzystuj urządzeń i materiałów służbowych do celów prywatnych.

Nie działaj niedbale, doprowadzając do marnotrawstwa i spadku jakości pracy.

W razie wątpliwości - skontaktuj się

Z bezpośrednim przełożonym.

Z działem odpowiedzialnym za etykę i procedury antykorupcyjne.

Bierzemy odpowiedzialność za nasz wpływ na środowisko

Mamy świadomość, iż prowadząc działalność hutniczą, bezpośrednio wpływamy na środowisko naturalne. Tym samym ochrona środowiska naturalnego i minimalizowanie uciążliwości związanych z funkcjonowaniem WMNŁ jest priorytetem firmy. Nasza Polityka środowiskowa potwierdza troskę firmy o obszary, na których prowadzimy działalność i wyznacza najwyższe standardy ekologiczne.

Zawsze

Szanuj otaczające Cię środowisko naturalne.

Postępuj w zgodzie ze standardami środowiskowymi przyjętym w firmie.

Racjonalnie gospodaruj surowcami.

Staraj się na co dzień działać w zgodzie z ideą zrównoważonego rozwoju, tak aby zapewnić przyszłym pokoleniom równy dostęp do posiadanych zasobów.

Nigdy

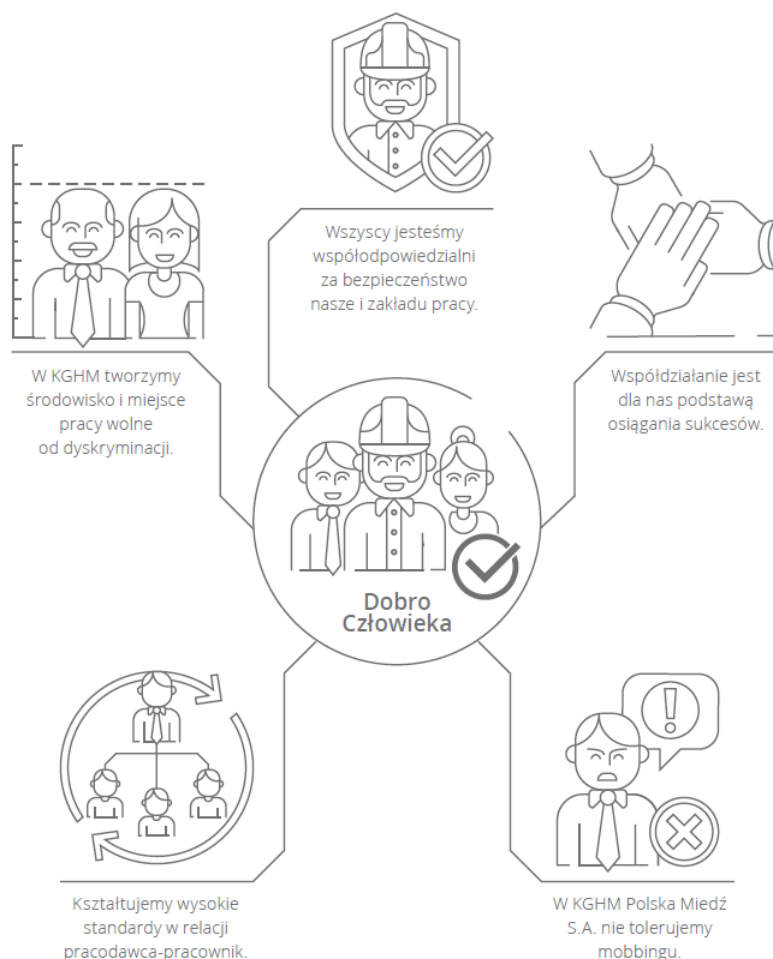
Nie działaj ze szkodą dla środowiska.

W razie wątpliwości - skontaktuj się

Z bezpośrednim przełożonym.

Standard Etyczny: Dobro Człowieka

Człowiek jako najważniejszy kapitał podlega szczególnej ochronie i pozostaje w centrum uwagi Spółki. Walcowni Metali Nieżelaznych „ŁABĘDY” S.A. stawia sobie za cel budowę kultury organizacji, której fundamentem jest kształtowanie relacji opartych na bezwzględnym poszanowaniu godności i dóbr osobistych pracownika, bez względu na miejsce zatrudnienia i relację służbową.



W KGHM tworzymy środowisko i miejsce pracy wolne od dyskryminacji.

Wszyscy jesteśmy współodpowiedzialni za bezpieczeństwo nasze i zakładu pracy.

Współdziałanie jest dla nas podstawą osiągnięcia sukcesów.

Kształtujemy wysokie standardy w relacji pracodawca-pracownik.

W Walcowni Metali Nieżelaznych „ŁABĘDY” S.A. nie tolerujemy mobbingu.

Obszary Postępowania odpowiadające Standardowi Etycznemu - Dobro Człowieka

Zdrowie i bezpieczeństwo

Regulacje wewnętrzne dla tego Obszaru Postępowania:

- Polityka Bezpieczeństwa i Higieny Pracy Walcowni Metali Nieżelaznych „ŁABĘDY” S.A.;
- Zasady BHP;

Prawa człowieka

Regulacje wewnętrzne dla tego Obszaru Postępowania:

- Deklaracja Ochrony Praw Człowieka;
- Deklaracja Różnorodności;
- Polityka Odpowiedzialnego Łańcucha Dostaw w Grupie Kapitałowej Walcowni Metali Nieżelaznych „ŁABĘDY” S.A.;
- Regulamin Organizacyjny;

- e) Regulamin Świadczeń Socjalnych;
- f) Polityka Ochrony Danych Osobowych Walcowni Metali Nieżelaznych „ŁABĘDY” S.A.

Wszyscy jesteśmy współodpowiedzialni za bezpieczeństwo nasze i zakładu pracy

Bezpieczeństwo jest kluczową wartością Walcowni Metali Nieżelaznych „ŁABĘDY” S.A. Specyfika naszej działalności wiąże się z narażeniem na ryzyko utraty zdrowia, a nawet życia pracowników. Wierzymy w to, iż wszystkim wypadkom i chorobom zawodowym możemy zapobiegać. Od pracowników wymagamy bezwzględnego stosowania się zarówno do wewnętrznych przepisów bezpieczeństwa, jak również wymogów bezpieczeństwa obowiązujących w krajach, gdzie prowadzimy działalność. W Walcowni Metali Nieżelaznych „ŁABĘDY” S.A. obowiązuje jednolita Polityka Bezpieczeństwa i Higieny Pracy, zgodnie z którą każda osoba zatrudniona w organizacji ma prawo do pracy w bezpiecznym środowisku. Każdy pracownik w trakcie wykonywania pracy winien stosować się do obowiązujących w firmie zasad BHP.

Zawsze

Przestrzegaj przepisów BHP i ppoż. na stanowisku pracy.

Myśl o bezpieczeństwie. Pamiętaj, że ponosisz odpowiedzialność za swoją pracę, jak i współpracowników.

Informuj swoich przełożonych o wszelkich nieprawidłowościach i zagrożeniach bezpieczeństwa.

Przerywaj pracę w przypadku stwierdzenia warunków lub zachowań mogących stanowić zagrożenie dla bezpieczeństwa pracy i poinformuj o tym swojego przełożonego.

Zgłaszaj wypadek przy pracy i złe samopoczucie.

Nigdy

Nie pomijaj ustalonych procedur bezpieczeństwa.

Nie pracuj pod wpływem alkoholu ani innych zabronionych prawem używek.

Nie wykonuj prac bez wymaganej odzieży ochronnej.

W razie wątpliwości - skontaktuj się

Z bezpośrednim przełożonym.

Ze Społecznym Inspektorem Pracy.

Z inspektorem BHP.

Z osobą odpowiedzialną za etykę i antykorupcję.

W Walcowni Metali Nieżelaznych „ŁABĘDY” S.A. tworzymy środowisko i miejsce pracy wolne od dyskryminacji

Godność i dobra osobiste pracownika podlegają bezwzględnej ochronie, a wzajemne relacje opierają się na ich poszanowaniu. Stosujemy obiektywne i sprawiedliwe kryteria oceny pracowników, przy zachowaniu prymatu wiedzy, kompetencji merytorycznych, umiejętności społecznych i jakości świadczonej pracy. Tworzymy środowisko i miejsce pracy wolne od dyskryminacji. Nie tolerujemy żadnych form dyskryminacji zwłaszcza z powodu płci, rasy, wieku, pochodzenia, religii, niepełnosprawności, światopoglądu, orientacji seksualnej, statusu społecznego, stanu cywilnego, inwalidztwa, przynależności do partii politycznych i związków zawodowych oraz sposobu zatrudnienia. W WMNŁ zarządzamy różnorodnością dążąc do tworzenia kultury organizacyjnej opartej na wzajemnym poszanowaniu, równym traktowaniu, dostępie do możliwości rozwojowych i wykorzystaniu potencjału pracowników.

Zawsze

Traktuj wszystkich równo.
Szanuj różnice kulturowe i poglądy.
Promuj kulturę opartą na akceptacji i wolną od wszelkich przejawów dyskryminacji.
Zgłaszaj naruszenia praw człowieka.

Nigdy

Nie toleruj i nie stosuj żadnej formy dyskryminacji wobec współpracowników.
Nie toleruj i nie używaj żadnej formy przemocy, w tym molestowania czy zastraszania w miejscu pracy.
Nie ignoruj naruszeń praw człowieka u dostawców, klientów czy w organizacjach partnerskich.

W razie wątpliwości - skontaktuj się

Z bezpośrednim przełożonym.
Z osobą odpowiedzialną za etykę i antykorupcję.

Nie tolerujemy żadnych form dyskryminacji zwłaszcza z powodu płci, rasy, wieku, pochodzenia, religii, niepełnosprawności, światopoglądu, czy orientacji seksualnej.

W Walcovni Metali Nieżelaznych „ŁABĘDY” S.A. nie tolerujemy mobbingu

Każdy pracownik, zarówno będący ofiarą mobbingu, jak i świadek, może skorzystać z kanałów zgłaszania nieprawidłowości, funkcjonujących w Walcovni Metali Nieżelaznych „ŁABĘDY” S.A. Pracodawca po rozpoznaniu spraw zleca działania naprawcze, w tym dyscyplinarne.
Kadra kierownicza ma obowiązek przeciwdziałania mobbingowi poprzez sprawowanie nadzoru nad kierowanym przez siebie personelem oraz poprzez zarządzanie pracownikami oparte na poszanowaniu ich godności.

Zawsze

Chroń swoje prawo do pracy w środowisku wolnym od mobbingu.
Traktuj współpracowników z należytym szacunkiem, takim jakiego sam oczekujesz od nich.
Otwarcie informuj o przejawach mobbingu względem Twojej osoby, jak i względem współpracowników.

Nigdy

Nie wywieraj żadnej formy przemocy, presji, nacisku na współpracowników.
Nie bądź obojętny wobec zachowań noszących znamiona przemocy, molestowania seksualnego czy wszelkiego typu znęcania się.
Nie rozpowszechniaj informacji lub materiałów działających na szkodę innych.

W razie wątpliwości - skontaktuj się

Z bezpośrednim przełożonym.
Z osobą odpowiedzialną za etykę i antykorupcję.

Współdziałanie jest dla nas podstawą osiągnięcia sukcesów

Stawiamy na pracę zespołową, dzielenie się wiedzą i doświadczeniem. Budujemy wzajemne zaufanie i dobrą atmosferę pracy. W dialogu szanujemy poglądy innych i jesteśmy otwarci na nowe spojrzenie. Przy ocenie pracowników bierzemy pod uwagę ich umiejętność pracy w grupie i budowania relacji opartych na wzajemnym szacunku, jasnej komunikacji i wspieraniu się. W Walcowni Metali Nieżelaznych „ŁABĘDY” S.A. stawiamy na synergiczność działań wiedząc, iż efekt zorganizowanej pracy zespołowej jest wyższy niż suma efektów działań indywidualnych.

Zawsze

Dziel się wiedzą i doświadczeniem ze współpracownikami dla wspólnego dobra.
Kreuj i wspieraj innowacyjne podejście dla rozwiązywania problemów.

Nigdy

Nie ograniczaj i nie blokuj dostępu do wiedzy współpracownikom.

W razie wątpliwości - skontaktuj się

Z bezpośrednim przełożonym.

Kształtujemy wysokie standardy w relacji pracodawca-pracownik

Chcemy być atrakcyjnym pracodawcą na rynku pracy, który jest wybierany przez wysokiej klasy specjalistów. Stale budujemy pozytywną markę pracodawcy poprzez działania zmierzające do tworzenia atrakcyjnych miejsc pracy i wysokiej kultury organizacyjnej. Prowadzimy transparentną politykę kadrową i płacową, wspieramy rozwój kompetencji pracowników, zaspokajamy, w miarę możliwości, potrzeby socjalne i kulturalne pracowników. Dialog z pracownikami jest istotnym elementem zarządzania firmą. Uznajemy, iż pracownicy mają prawo do dostępu do informacji oraz do konsultacji, swobodnego zrzeszania się i tworzenia organizacji pracowniczych. Gwarantujemy i szanujemy czas pracowników na wypoczynek i aktywność niezawodową, wspieramy rodziny naszych pracowników, w miarę możliwości wprowadzamy elastyczne godziny pracy.

Zawsze

W miejscu pracy utrzymuj relacje oparte na wzajemnym szacunku i zaufaniu.
Jako przełożony gwarantuj pracownikom możliwość szczerzej i otwartej rozmowy.
Jako przełożony staraj się rozumieć potrzeby pracowników i traktuj ich sprawiedliwie.
Szanuj życie prywatne i czas wolny pracowników.

Nigdy

Nie wymagaj od pracowników pracy ponad ich siły i możliwości.
Nie narzucaj obowiązku pracy w nadgodzinach.

W razie wątpliwości - skontaktuj się

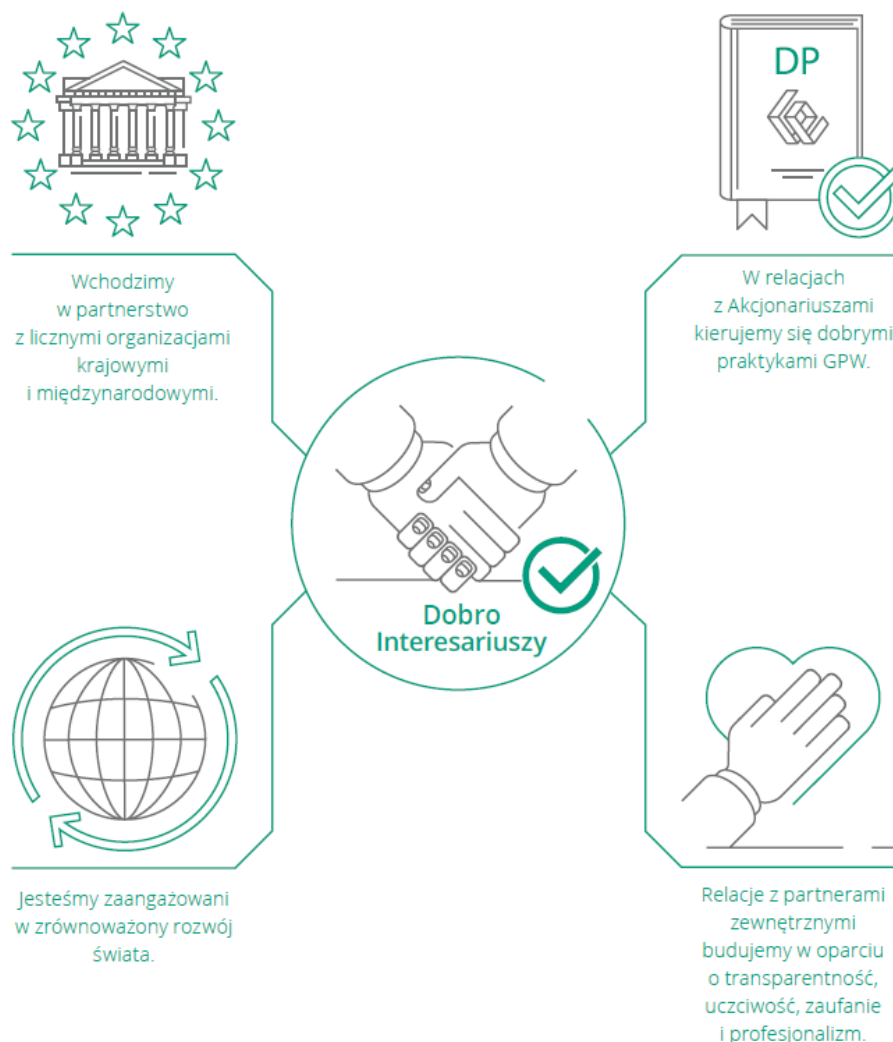
Z bezpośrednim przełożonym.

Z osobą odpowiedzialną za etykę i procedury antykorupcyjne.

Standard Etyczny: Dobro Interesariuszy

Dobre, oparte na wzajemnym zrozumieniu i zaufaniu relacje z interesariuszami mają kluczowe znaczenie dla Walcowni Metali Nieżelaznych „ŁABĘDY” S.A., jako organizacji wywierającej wpływ na swoje otoczenie gospodarcze, społeczne i środowiskowe. Walcownia Metali Nieżelaznych „ŁABĘDY” S.A.

odpowiedzialnie buduje relacje z interesariuszami, mając świadomość ich znaczenia dla długoterminowej strategii i zrównoważonego podejścia do biznesu.



Relacje z partnerami zewnętrznymi budujemy w oparciu o transparentność, uczciwość, zaufanie i profesjonalizm.

Obszary Postępowania odpowiadające Standardowi Etycznemu - Dobro Interesariuszy

Uczciwa konkurencja i kooperacja

Regulacje wewnętrzne dla tego Obszaru Postępowania:

- Polityka Prawa Konkurencji w Walcowni Metali Nieżelaznych „ŁABĘDY” S.A.;
- Polityka Zakupów w Walcowni Metali Nieżelaznych „ŁABĘDY” S.A.;
- Polityka Realizacji Inwestycji Walcowni Metali Nieżelaznych „ŁABĘDY” S.A.

Mamy świadomość, iż odpowiadanie na potrzeby akcjonariuszy i inwestorów ma wpływ na reputację Walcowni Metali Nieżelaznych „ŁABĘDY” S.A., jako wiarygodnego i dobrze zarządzanego podmiotu gospodarczego. Walcowni Metali Nieżelaznych „ŁABĘDY” S.A. rzetelnie stosuje zasady etyczne, dobre praktyki, obowiązujące prawo oraz uregulowania wewnętrzne.

Zawsze

Zapewnij równy dostęp do informacji dla wszystkich akcjonariuszy.
Przestrzegaj obowiązującego prawa i zasad ładu korporacyjnego.
Bądź otwarty na dialog z interesariuszami, poszukuj nowych kanałów i narzędzi komunikacji.

Nigdy

Nie faworyzuj naszych akcjonariuszy ze względu na posiadane udziały.
Nie podawaj do publicznej wiadomości informacji stanowiących tajemnicę firmy.
Nie wykorzystuj niepublicznych informacji pozyskanych w toku bieżącej pracy dla osiągnięcia własnych korzyści finansowych.

W razie wątpliwości - skontaktuj się

Z bezpośrednim przełożonym.
Z komórką odpowiedzialna za relacje inwestorskie/komunikację zewnętrzną.

Relacje z partnerami zewnętrznymi budujemy w oparciu o transparentność, uczciwość, zaufanie i profesjonalizm.

Wysokich standardów etyki biznesowej wymagamy nie tylko od naszych pracowników, ale również od partnerów, którym przekazujemy do zapoznania się i przestrzegania Kodeks Etyki, Politykę Antykorupcyjną oraz zasady przyjmowania/dawania prezentów, gratyfikacji, zaproszeń służbowych. We wzajemnych relacjach wymagamy przestrzegania zasady „zero tolerancji dla korupcji”. Kładziemy nacisk na transparentność przeprowadzanych transakcji. Nasze działania biznesowe prowadzimy wyłącznie z podmiotami o sprawdzonej reputacji.

Zawsze

Stosuj się do zasad przyjętych w Kodeksie Etyki obowiązującym w Walcowni Metali Nieżelaznych „ŁABĘDY” S.A.
Zgłaszaj podejrzenia w zakresie korupcji i nadużyć.
Nawiązuj relacje z partnerami zewnętrznymi w oparciu o zasady przejrzystości i pełne poszanowanie ról obydwu stron.
Zweryfikuj partnera biznesowego.

Nigdy

Nie toleruj i nie stosuj korupcji.
Nie toleruj łamania prawa i norm moralnych przez naszych partnerów biznesowych.

W razie wątpliwości - skontaktuj się

Z bezpośrednim przełożonym.
Z działem odpowiedzialnym za etykę i procedury antykorupcyjne.

Jesteśmy zaangażowani w zrównoważony rozwój świata

Realizowana przez Walcownię Metali Nieżelaznych „ŁABĘDY” S.A. Strategia CSR uwzględnia całokształt społecznych, etycznych i środowiskowych aspektów w działalności biznesowej firmy oraz pełną odpowiedzialność i przejrzystość w zarządzaniu relacjami z interesariuszami, m.in. z pracownikami, klientami, akcjonariuszami, dostawcami i społecznościami lokalnymi.

Zawsze

Działaj w zgodzie z poszanowaniem celów zrównoważonego rozwoju.

Przestrzegaj norm ochrony środowiska.

Przestrzegaj praw człowieka i dbaj o jego bezpieczeństwo.

Prowadź uczciwą politykę zatrudnienia.

Płać uczciwie podatki.

Stosuj się do zasad ładu korporacyjnego obowiązującego w firmie.

Dbaj o pracowników, społeczność lokalną i rozwój regionu.

Nigdy

Nie zatrudniaj osób na „czarno”, w tym dzieci.

Nie stosuj przymusu fizycznego lub psychicznego oraz pracy przymusowej wobec pracowników.

Nie prowadź działalności biznesowej za wszelką cenę.

W razie wątpliwości - skontaktuj się

Z bezpośrednim przełożonym.

Z osobą odpowiedzialną za komunikację i CSR.

Z działem odpowiedzialnym za zrównoważony rozwój.